

Guides pour les enseignants et les formateurs d'enseignants

Travailler avec les élèves:

Guide de l'enseignant



TESSA (Teacher Education in Sub-Saharan Africa ou Éducation et formation des enseignants en Afrique subsaharienne) vise à améliorer les pratiques pédagogiques des enseignants du primaire et des professeurs de sciences du secondaire en mettant à leur disposition des ressources éducatives libres (REL) pour les aider à développer des approches participatives centrées sur l'élève. Les

REL TESSA constituent pour les enseignants un compagnon du manuel scolaire. Elles proposent des activités que les enseignants essaient dans leurs classes avec leurs élèves, ainsi que des études de cas montrant comment d'autres enseignants ont enseigné le sujet considéré, et des ressources supplémentaires pour aider les enseignants à développer leurs fiches de leçon et leur connaissance de la discipline.

Les REL TESSA sont le résultat d'un travail d'écriture collaboratif par des auteurs africains et internationaux pour aborder les programmes scolaires et les contextes de différents pays d'Afrique. Elles sont disponibles pour une utilisation en ligne et sur papier (<http://www.tessafrica.net>). Les REL pour les enseignants du primaire sont disponibles en plusieurs langues (anglais, français, arabe et swahili) et en plusieurs versions. Initialement elles ont été produites en anglais et adaptées aux contextes de divers pays d'Afrique. Les partenaires TESSA les ont adaptées pour l'Afrique du Sud, le Ghana, le Kenya, le Nigeria, l'Ouganda, le Rwanda, la Tanzanie et la Zambie, et traduit et adapté par des partenaires au Soudan (arabe), Togo (français) et en Tanzanie (swahili). Les REL pour les sciences dans le secondaire sont disponibles en anglais et ont été adaptés pour le Kenya, l'Ouganda, la Tanzanie et la Zambie. Nous recherchons et apprécions les commentaires de ceux qui lisent et utilisent ces ressources. La licence Creative Commons permet aux utilisateurs d'adapter et localiser le REL pour répondre aux besoins et aux contextes locaux.

TESSA est dirigé par l'Open University du Royaume-Uni, et actuellement financé par des subventions de la Fondation Allan and Nesta Ferguson, de la Fondation William et Flora Hewlett et des alumni de l'Open University. Une liste complète des bailleurs de fonds est disponible sur le site Web TESSA (<http://www.tessafrica.net>).

En plus des ressources pédagogiques pour soutenir l'enseignement dans des disciplines spécifiques, TESSA offre une sélection de ressources supplémentaires, y compris audio, des ressources clés qui décrivent des techniques pédagogiques spécifiques, des guides d'utilisation et des boîtes à outils.



TESSA Programme
The Open University
Walton Hall
Milton Keynes, MK7 6AA
United Kingdom
tessa@open.ac.uk

À l'exception des matériels produits par un tiers et d'indication contraire, ce contenu est mis à disposition sous licence Creative Commons Attribution-Partage dans les mêmes conditions/Attribution-Share Alike 4.0 : <http://creativecommons.org/licenses/by-sa/4.0/>. Tous les efforts ont été faits pour communiquer avec les détenteurs de droits d'auteur. Nous serons heureux d'inclure toute reconnaissance nécessaire à la première occasion.

TESSA_FrPA_WWP May 2016

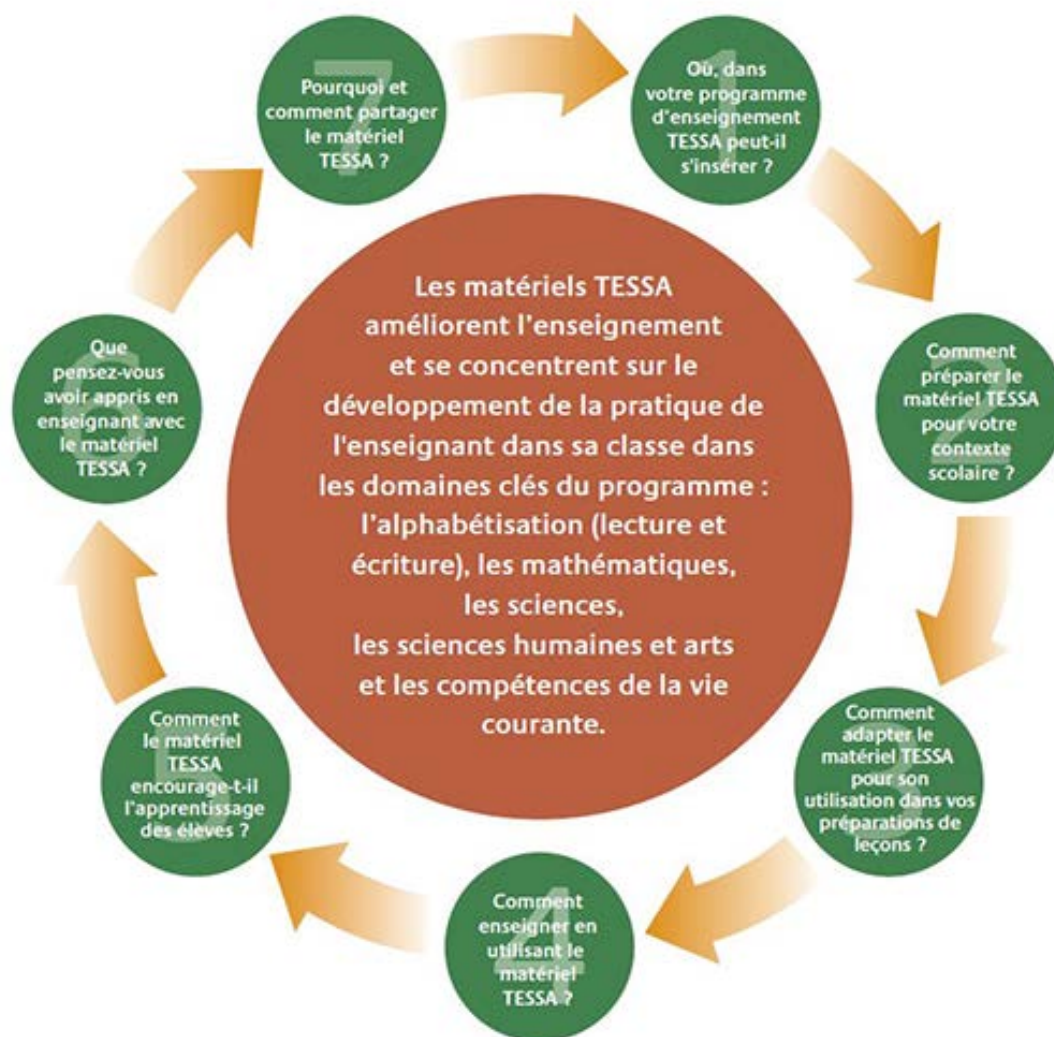


Cet ouvrage est publié sous licence Creative Commons Attribution - Partage dans les mêmes conditions 4.0 International (CC BY-SA 4.0)

This work is licensed under a Creative Commons Attribution-Share Alike 4.0 License

Table des matières

- 1. A quelle partie de votre programme TESSA peut-il s'insérer ?
- 2. Comment préparer le matériel pédagogique TESSA pour l'utiliser dans votre contexte scolaire ?
- 3. Comment adapter le matériel pédagogique TESSA pour l'utiliser dans les plans de vos leçons ?
- 4. Comment enseigner en utilisant le matériel TESSA ?
- 5. Comment l'utilisation du matériel TESSA encourage-t-elle vos élèves à apprendre ?
- 6. Que pensez-vous avoir appris en enseignant avec le matériel pédagogique TESSA ?
- 7. Pourquoi et comment partager le matériel TESSA ?
- 8. Méthodes d'enseignement et d'apprentissage
- Les modules TESSA
- Glossaire



A propos de ce guide

Ce guide a pour but de soutenir les enseignants dans leur utilisation du matériel pédagogique (aussi appelé les ressources) et des activités TESSA dans leurs classes.

Le matériel pédagogique et les ressources TESSA améliorent l'enseignement et se concentrent sur le développement de la pratique des enseignants dans leur classe, dans les domaines clés du programme, à savoir, l'alphabétisation (lecture et écriture), les mathématiques, les sciences, les sciences humaines et arts et les compétences de la vie courante.

1. A quelle partie de votre programme TESSA peut-il s'insérer ?

Le matériel pédagogique TESSA a pour but d'améliorer l'enseignement. Ce matériel se focalise sur le développement de la pratique des enseignants dans les domaines clés du programme : l'alphabétisation (écriture et lecture), les mathématiques, les sciences, des sciences humaines et arts et des compétences de la vie courante. Le matériel TESSA se compose entièrement de Ressources éducatives libres (REL), ce qui signifie qu'il peut être librement téléchargé, adapté, traduit et intégré à d'autres matériels sans aucun coût.

Il y a 75 sections organisées en 5 domaines contenant chacun 3 modules présentés ci-dessous. Des détails supplémentaires sur le contenu de chaque module se trouvent à la fin de ce guide.

Table 1 : Les cinq domaines de modules TESSA

Domaine des modules	Module 1	Module 2	Module 3
Alphabétisation – Lecture et écriture	<u>Des raisons pour lire et écrire</u>	<u>Utilisation des voix de la communauté dans la classe</u>	<u>Promouvoir l'apprentissage et l'utilisation d'une langue supplémentaire</u>
Mathématiques	<u>Étude sur le nombre et la structure</u>	<u>Étude de la forme et de l'espace</u>	<u>Étude des mesures et de l'utilisation des données</u>
Sciences	<u>Observation du vivant</u>	<u>Étude des matériaux</u>	<u>L'énergie et le mouvement</u>
Sciences humaines et art	<u>Comprendre les lieux</u>	<u>Étude de l'histoire</u>	<u>Examen des arts</u>
Compétences de la vie courante.	<u>Développement personnel : impact de l'estime de soi sur l'apprentissage</u>	<u>Exploration du développement social</u>	<u>Questions relatives à la communauté et à la citoyenneté</u>

Avant de commencer à utiliser le matériel TESSA, nous vous suggérons d'en imprimer une section et de la lire en parallèle avec l'explication suivante.

Vous remarquerez que la section contient :

- les objectifs d'apprentissage (qui vous sont destinés en tant qu'enseignant et vous montrent les compétences et les savoirs qu'il vous faudra développer au cours de ces activités),
- les activités (à faire en classe avec vos élèves)
- les études de cas (décrivant la façon dont d'autres professeurs ont fait cette même activité ou une activité similaire),
- des ressources (destinées à vous aider à utiliser les activités avec vos élèves)

Clip TESSA : utilisation du module Alphabétisation – lecture et écriture au Kenya

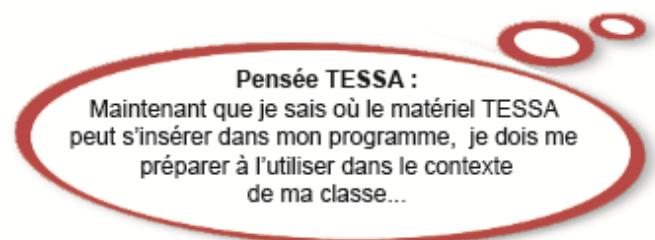
Mme Jenestar Wanjiru, professeur d'école primaire supérieure au Kenya s'est rendu compte que ses élèves avaient des difficultés en écriture créative « Après avoir consulté dans le domaine Alphabétisation – lecture et écriture, module 1, Section 5 : Comment devenir un lecteur et rédacteur critique, j'ai trouvé une solution adaptée et l'ai essayée. Ça marche ! »

Les étapes suivantes sont recommandées afin de sélectionner et de préparer l'utilisation des activités de TESSA dans le programme.

1. Sélectionnez un thème et un sujet appropriés pour votre programme ou votre plan de travail sur les semaines à venir – cela pourrait-être éventuellement l'un de ceux que vous jugez particulièrement difficiles à enseigner ou bien que vos élèves trouvent difficiles, ou encore une nouvelle méthode d'enseignement que vous souhaiteriez essayer. (D'importantes méthodes d'enseignement actif se trouvent à la fin de ce guide.)
2. Trouvez et examinez le matériel TESSA approprié pour identifier les sections qui correspondent avec le thème, le sujet ou la compétence choisis. Il vous sera peut-être utile de consulter le plan du site, ou bien d'utiliser l'outil de recherche, si vous avez accès à l'internet.
3. Interrogez-vous sur ce que vous-même, en tant qu'enseignant, avez planifié pour parvenir à enseigner votre sujet ou thème.
4. Lisez les activités TESSA ainsi que les études de cas et les ressources correspondantes.
5. Sélectionnez les activités TESSA les plus pertinentes ou les études de cas qui correspondent au but que vous souhaitez atteindre. Trouvez les ressources dont vous avez besoin. (Voir section 2.)
6. Adaptez les activités de TESSA à vos élèves et votre environnement. (Voir section 3.)

Quelques éléments dont vous devrez tenir compte sont :

- la connaissance et l'expérience acquises antérieurement par vos élèves
 - le nombre d'élèves dans votre classe | la disponibilité des équipements et la durée de votre leçon
 - le niveau de langue de vos élèves
7. Développez votre leçon en conséquence et en intégrant les activités TESSA sans oublier les éléments essentiels d'un plan de cours. (Section 4.)



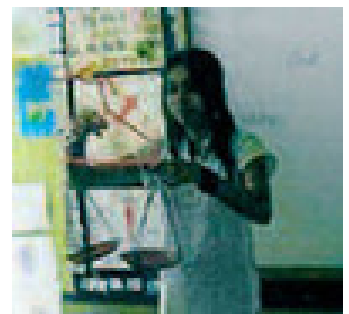
2. Comment préparer le matériel pédagogique TESSA pour l'utiliser dans votre contexte scolaire ?

Les activités TESSA encouragent l'usage des ressources disponibles localement. Un bon point de départ pour préparer l'utilisation du matériel TESSA est de définir les ressources dont vous disposez déjà dans votre classe, ailleurs dans votre école et aussi dans votre communauté locale. Il est aussi important de déterminer à quelles ressources vos élèves pourraient avoir accès chez eux ou au sein de la communauté.

Pour plus d'informations, consultez la *Ressource clé Utiliser l'environnement local comme ressource*. Pour la trouver, reportez-vous sur la page d'accueil du site web TESSA pour la version panafricaine ou pour votre pays et cliquez sur « [Ressources clés](#) ».

Clip TESSA : utilisation des ressources locales

Bibi, enseignante à l'Île Maurice, a créé une balance en utilisant des cintres, des assiettes en plastique et de la ficelle afin d'expliquer les termes comparatifs : dans le cas présent lourd et léger.



Il ne vous sera pas toujours facile d'utiliser des idées et des matériels nouveaux car vous aurez peut-être besoin d'expliquer le propos de TESSA avant de présenter de nouvelles méthodes dans votre école. Voir Etape 7 : *Pourquoi et comment partager TESSA ?*

Clip TESSA : motiver une visite en classe

M. Kakande Ayasi de l'école primaire de Wairaka en Ouganda travaillait sur les Sciences humaines et le réchauffement planétaire avec sa classe de cours moyen. Il a organisé les 70 élèves par groupes de 5 et a utilisé le matériel TESSA afin de stimuler la discussion et donner l'occasion aux élèves de répondre à des questions sur le réchauffement planétaire. L'activité a éveillé l'intérêt des élèves qui ont suggéré une excursion dans les usines locales (la raffinerie de sucre de Karika) afin d'en constater l'impact sur leur environnement local. M. Ayasi a une excellente opinion du matériel pédagogique TESSA : il pense que les activités ont utilisé et amélioré l'expérience des élèves. Mais il a également noté que leur utilisation prenait beaucoup de temps, comme par exemple la préparation pour les excursions – recherche, demande d'autorisation auprès des autorités et organisation de la visite.

Pensée TESSA :

j'en ai parlé à d'autres professeurs ainsi qu'à des parents d'élèves et j'ai ensuite trouvé des ressources et des idées très utiles. Il me faut désormais penser à modifier le matériel pour l'adapter au contexte et à mes élèves...

3. Comment adapter le matériel pédagogique TESSA pour l'utiliser dans les plans de vos leçons ?

Les activités TESSA que vous avez identifiées comme convenant à vos leçons demanderont probablement des modifications pour s'adapter à votre contexte, par exemple celui de la langue, du niveau scolaire, de la culture locale, des ressources disponibles, des méthodes d'enseignement etc. Il se peut que vous n'ayez à effectuer que de simples modifications portant sur les noms de lieux. Il se peut aussi qu'il vous faille procéder à des adaptations plus conséquentes.

Clip TESSA : *Traduire le matériel TESSA*

Mme Paulina Nghikemba, enseignante en Namibie, voulait enseigner la lecture et l'écriture en Oshindonga mais n'a pu trouver aucun matériel TESSA dans cette langue. Mme Nghikembua a donc sélectionné une activité TESSA tirée du domaine Alphabétisation – lecture et écriture Module 1 disponible en anglais. Elle a ensuite traduit certaines parties de cette même activité en Oshindonga pour que ses élèves puissent l'utiliser.



Clip TESSA : *Adapter le matériel TESSA*

Mlle Gail Mulabita, enseignante en Afrique du Sud, voulait utiliser avec sa classe de CM la ressource n°2 qui accompagne la section 1 du Module n°3 d'Alphabétisation – lecture et écriture : Proposer des Contextes Naturels pour apprendre une langue. Mais Mlle Mulabita a trouvé que le niveau de langue utilisé dans la Ressource n°2 ne s'adaptait pas à ses élèves car, selon elle, « la leçon aurait été trop facile. » Elle a donc adapté cette ressource de deux manières : elle a modifié les termes utilisés dans la ressource et a remplacé l'activité qui demandait aux élèves de lire et de suivre une recette, par la création en groupes de deux recettes imaginaires qu'ils devraient écrire par eux-mêmes.

Pensée TESSA :

J'ai adapté le matériel TESSA au niveau de compétence et de langue de mes élèves. Il me faut maintenant écrire le plan de ma leçon pour utiliser les matériels...

4. Comment enseigner en utilisant le matériel TESSA ?

Le matériel pédagogique de TESSA est conçu pour promouvoir l'interactivité. Il offre des idées d'enseignement innovantes destinées à soutenir l'apprentissage de vos élèves.

Une fois que vous aurez sélectionné et adapté le matériel TESSA approprié, concentrez-vous sur les éléments suivants :

- la planification de votre leçon
- les méthodes d'enseignement
- la gestion de la classe | la gestion du temps
- l'évaluation de l'apprentissage par les apprenants
- l'observation et l'amélioration de votre manière d'enseigner

La planification est un processus continu qui vous aide à réfléchir et à préparer ce qui est nécessaire pour que vos élèves répondent de manière positive à ce que vous leur enseignez.

Clip TESSA : *planifier une leçon qui utilise les matériels TESSA*

Kadiatou enseigne au Mali. Elle prépare une leçon basée sur une activité TESSA pendant laquelle ses élèves vont créer des affiches « anti-détritus. » Au cours de la leçon de la veille, la classe de Kadiatou a déjà évalué le niveau de détritus dans la cour de récréation et pendant la leçon du lendemain, ils ramasseront les détritus pour les recycler ou en disposer comme il convient.

Pour la leçon d'aujourd'hui sur la création d'affiche, il faut que Kadiatou réfléchisse au temps que l'activité va prendre, aux ressources qu'il lui faudra, au soutien additionnel dont elle risque d'avoir besoin et à la manière dont elle va gérer l'activité et la classe.

Pour que vos élèves apprennent au cours de vos leçons, il faut :

- qu'ils soient intéressés – si ce n'est pas le cas, il ne se passera rien de constructif pendant la leçon;
- qu'ils comprennent parfaitement ce que vous souhaitez qu'ils fassent et qu'ils accomplissent.

Pour plus de renseignements sur la façon de planifier et de préparer vos leçons, reportez-vous aux **Ressources clés TESSA** sur le site web TESSA.

AVANT le début de la leçon, se souvenir que :

- Une activité TESSA peut se dérouler sur plusieurs leçons.
- Certaines leçons peuvent se dérouler à l'extérieur, mais prévoyez une solution alternative au cas où le temps change.
- Il est important de vous assurer que vous avez toutes les ressources nécessaires sous la main avant le début de la leçon.
- Il est nécessaire d'aménager votre classe afin de l'adapter à l'activité.
- Si vous utilisez des outils technologiques quels qu'ils soient, pensez à vous assurer qu'ils fonctionnent toujours.
- Avant de commencer votre expérience, il serait peut-être utile de l'essayer seul ou avec vos collègues afin de vous sentir à l'aise lorsque vous la tenterez avec vos élèves.

Le matériel TESSA est conçu pour promouvoir l'apprentissage basé sur l'activité. Néanmoins, en tant qu'enseignant, il vous faut rester impliqué tout au long de la leçon, y compris lorsque vos élèves travaillent en groupes. Pour plus de renseignements sur la gestion et l'utilisation du travail de groupes au sein de votre classe, reportez-vous aux **Ressources clés**.



Si, au cours de la leçon, tout ne se passe pas comme prévu, surtout ne paniquez pas. Autant que possible, lorsque vous planifiez la leçon, imaginez des activités de remplacement afin de vous assurer que la leçon reste un succès.

AVANT et **APRÈS** le début de la leçon, se souvenir que :

- Si vous impliquez des personnes extérieures à l'école pendant vos leçons, il faut s'assurer que vous avez une solution de rechange au cas où ces dernières ne se présentent pas.
- Assurez-vous que cette solution de rechange s'adapte à tout ce que vous avez prévu de faire au cours de la leçon.
- Dans le cas où un événement imprévu se produit juste avant ou pendant la leçon, il faut :
 - Prendre le problème en considération.
 - Impliquer les élèves dans sa résolution.
 - Identifier les sections de la leçon qui peuvent encore être utilisées.
- Assurez-vous que vous allez tenir toutes les promesses faites à la classe.

Clip TESSA : *faciliter le travail en petits groupes*

Mr Obafemi Adamu, enseignant au Nigéria, a organisé ses élèves par groupes pour qu'ils préparent des posters.

Au cours de cette activité, Mr Adamu a facilité l'apprentissage en circulant parmi les élèves, en répondant aux questions, en donnant des conseils, en encourageant la résolution des problèmes, en s'assurant de la pleine participation de chaque élève, en les complimentant sur leur travail ou leurs efforts etc.

Pensée TESSA :
La leçon effectuée avec le matériel TESSA a bien marché. Mais il me faut maintenant réfléchir à la manière dont mes élèves ont appris...

5. Comment l'utilisation du matériel TESSA encourage-t-elle vos élèves à apprendre ?

Vous pouvez utiliser les activités de TESSA comme moyens d'évaluation qui vous aideront à déterminer si vos élèves ont assimilé les connaissances, les compétences, les valeurs et les attitudes énoncées dans vos objectifs d'apprentissage. Lorsque cela n'est pas possible, vous pouvez développer vos propres outils d'évaluation.

Pour plus d'informations sur l'évaluation, reportez-vous à la [Ressource clé : Évaluer l'apprentissage](#).

Donner et recevoir des commentaires évaluatifs constituent un point important de l'évaluation. Il est important que vous fassiez des commentaires évaluatifs à vos élèves en leur expliquant ce qui est bien dans leur travail, ce qui est moins bien, et comment il serait possible de l'améliorer. Rappelez-vous d'utiliser les évaluations du travail des élèves faites au cours des leçons précédentes pour planifier les leçons, les activités et les contrôles évaluatifs suivants.

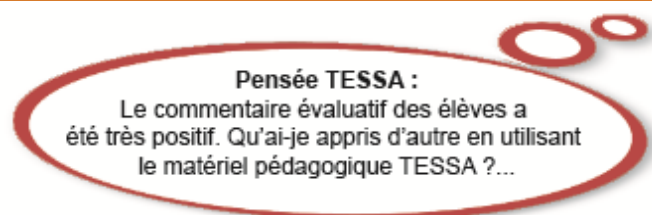
Il est également recommandé de donner à vos élèves l'opportunité d'exprimer leurs commentaires évaluatifs sur l'activité d'évaluation, de manière à ce que vous puissiez définir s'ils l'ont jugée appropriée ou pas, facile ou difficile, et ainsi prendre en compte tout autre problème qu'ils auraient pu rencontrer.

Clip TESSA : Réviser et remanier l'approche d'évaluation

Jessica, enseignante au Ghana, a été déçue par les résultats de ses élèves au cours du contrôle d'évaluation lorsqu'elle a corrigé leurs réponses écrites et qu'elle s'est rendu compte que beaucoup d'entre eux n'avaient pas bien compris les instructions.

Au cours de la leçon suivante, Jessica a fait des commentaires évaluatifs à ses élèves, en expliquant qu'ils n'avaient pas bien lu les instructions et qu'elle souhaitait que dorénavant, ils lisent et soulignent tous les verbes, par exemple décrire, expliquer, nommer et faire une liste.

Au travail d'évaluation suivant, Jessica a donné à ses élèves le temps de lire toute l'activité d'évaluation et de souligner les verbes avant de commencer à rédiger l'activité d'évaluation

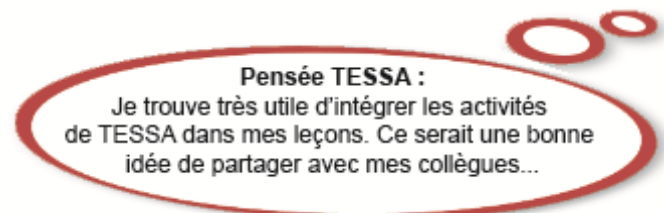


6. Que pensez-vous avoir appris en enseignant avec le matériel pédagogique TESSA ?

Il est nécessaire de réfléchir à la manière dont vos leçons se sont déroulées pour déterminer ce qui a bien marché et ce qui n'a pas bien marché, afin d'améliorer votre façon d'enseigner et planifier les leçons suivantes en conséquence. Pour vous aider à faire cela, les questions que vous pourriez vous poser sont les suivantes :

- **Quels sont les défis auxquels j'ai dû faire face en planifiant et en préparant cette leçon ?**
- **Comment les élèves ont-ils réagi aux activités ? (participation, intérêt, enthousiasme, ... ?)**
- **Qu'est-ce que mes élèves ont appris et comment est-ce que je le sais ?**
- **Mes élèves ont-ils tous appris la même chose ? Si ce n'est pas le cas, quelles sont les différences ?**
- **Les objectifs de la leçon ont-ils été atteints ?**
- **Par quoi ai-je été satisfait[e] ?**
- **Qu'est-ce qui m'a surpris[e] ?**
- **Qu'est-ce qui m'a déçu[e] (si vous avez été déçu[e] par quelque chose) ?**
- **Quelles ont été les difficultés rencontrées pour l'enseignement de ce sujet ?**
- **Est-ce que j'ai eu assez de temps pour faire les activités ?**
- **Les ressources étaient-elles appropriées et adéquates ?**

Maintenant que vous avez répondu à ces questions, que pensez-vous de l'activité et de la façon dont vous l'avez utilisée ?



7. Pourquoi et comment partager le matériel TESSA ?

L'étude de cas suivante décrit pourquoi et comment, une institutrice au Togo, Mlle Talisa Dossévi a fait connaître TESSA aux collègues de son école. Peut-être pourriez-vous en faire autant ?

Clip TESSA : *Partager à l'école*

Quand Mlle Talisa Dossévi, institutrice au Togo, est revenue d'un atelier sur TESSA, elle a immédiatement présenté à la direction et aux membres de l'équipe pédagogique ce matériel passionnant qui offrait des ressources éducatives basées sur les activités.

Ayant utilisé le matériel pédagogique TESSA au cours de ses leçons, Mlle Dossévi a voulu partager certaines des activités qu'elle avait adaptées avec les utilisateurs de TESSA ; elle a donc téléchargé ces activités sur le site internet TESSA grâce à PartaTESSA.

Mlle Dossévi voulait aussi connaître l'expérience d'autres professeurs se servant des activités de TESSA pendant leurs leçons. Elle a posé une question sur le forum de TESSA pour susciter des réponses. Alors qu'elle visitait de nouveau le forum, elle fut ravie de lire les commentaires des autres professeurs.

Pensez à faire connaître TESSA :

- à la direction de votre école
- à vos collègues dans votre école
- aux enseignants dans d'autres écoles
- à des amis ou des connaissances
- aux stagiaires qui visitent votre école
- aux inspecteurs et conseillers pédagogiques
- aux formateurs d'enseignants

Méthodes d'enseignement et d'apprentissage

Le tableau ci-dessous expose quelques méthodes importantes d'enseignement et d'apprentissage actifs, ainsi que certaines compétences que vous serez amené(e) à utiliser en tant que professeur.

Tableau 2 : méthodes d'enseignement et d'apprentissage actifs

	Méthode d'enseignement et d'apprentissage actif	Exemple de techniques d'enseignement requises
1.	Projeter des modèles d'apprentissage	Penser à ce que vos élèves apprendront. Être capable de construire le modèle vous-même.
2.	Classification	À l'aide d'observation.
3.	Activités de travail collaboratif	Connaître vos élèves pour les faire travailler en groupes.
4.	Débat	Donner à chaque élève une possibilité de participer.
5.	Démonstration	Identifier ce que vous utiliserez pour démontrer. Permettre aux élèves de manier, dessiner et discuter.
6.	Discussion	Donner à chaque élève une possibilité de participer.
7.	Afficher de vrais objets (exposition)	Organiser votre salle de classe ou votre espace d'exposition. Penser au partage des connaissances entre élèves, par exemple, avec des étiquettes.
8.	Jeux	Penser à ce que vos élèves apprendront. Être capable de jouer le jeu vous-même.
9.	Travail en groupe	Préparer votre salle de classe à l'avance. Décider comment grouper vos élèves. Choisir une tâche pour chaque élève du groupe.
10.	Investigation ou enquête	Planifier une investigation ou enquête avec vos élèves. Décider la méthode de compte-rendu des élèves.
11.	Faire des déductions	Aider les élèves à découvrir par eux-mêmes.
12.	Cartographie mentale ou remue-méninges	Identifier clairement la question ou le problème. Faire connaître les règles aux élèves. Finaliser par un résumé clair.
13.	Observation ou identification	Utiliser des ressources locales. Utiliser le questionnement.

14.	Prédiction	Aider les élèves à formuler des questions appropriées.
15.	Résolution de problème	Exposer clairement le problème. Identifier à l'avance les domaines qui risquent de poser des difficultés. Penser aux questions qui aideront les élèves.
16.	Méthode de projet	Utiliser le travail en groupe. Aider les élèves à découvrir et à penser par eux-mêmes.
17.	Exercice de questions-réponses (questionnement)	Penser au type de question, ouverte ou fermée. Encourager des réponses provenant de beaucoup d'élèves. Aider les élèves à penser par eux-mêmes.
18.	Rapport ou présentation orale	À l'aide de différentes méthodes ; présentation orale, affiche, etc.
19.	Recherche ou exploration	Définir le sujet de la recherche. Choisir la méthode de recherche. Choisir la manière dont les résultats seront enregistrés.
20.	Jeu de rôle	Utiliser le travail en groupe. Penser au meilleur endroit pour le travail des groupes ; à l'intérieur ou à l'extérieur de la salle de classe.
21.	Simulation	Donner des instructions claires aux élèves.
22.	Histoires ou contes pour enfants	Identifier une source d'histoires locales ou autres. Faire conter les histoires par différentes personnes : vous, les élèves et les membres de la communauté locale.
23.	Travaux pratiques par les élèves	Planification. Établir des objectifs éducatifs clairs pour les élèves. Utiliser le travail de recherche.

Les modules TESSA

ALPHABETISATION - LECTURE ET ECRITURE

Module	<u>Des raisons pour lire et écrire</u>	<u>Utilisation des voix de la communauté dans la classe</u>	<u>Mise en place de situations pour l'apprentissage et l'utilisation d'une langue supplémentaire</u>
Section 1	<u>Stimuler et évaluer la lecture et l'écriture</u>	<u>Etudes des récits et des histoires</u>	<u>Proposer des contextes naturels pour apprendre une langue</u>
Section 2	<u>Stimuler l'intérêt pour la lecture de récits et d'histoires</u>	<u>Comment recueillir et représenter les récits</u>	<u>Comment atteindre la maîtrise et la précision verbale</u>
Section 3	<u>Manières de lire et de traiter l'information contenue dans les textes</u>	<u>Utilisation des jeux locaux pour l'apprentissage</u>	<u>Création d'occasions pour communiquer</u>
Section 4	<u>Manières de présenter son point de vue</u>	<u>Comment utiliser les récits et la poésie</u>	<u>Manières de tirer profit de la connaissance de la langue locale</u>
Section 5	<u>Comment devenir un lecteur et un rédacteur critique</u>	<u>Transformer les récits oraux, des poèmes et des jeux en production écrite</u>	<u>Faciliter l'apprentissage d'une nouvelle langue</u>

MATHEMATIQUES

Module	<u>Étude du nombre et de la structure</u>	<u>Exploration de la forme et de l'espace</u>	<u>Étude des mesures et de l'utilisation des données</u>
Section 1	<u>Apprentissage par le jeu</u>	<u>Exploration des formes</u>	<u>Présentation de la notion de mesure</u>
Section 2	<u>Structures des tableaux numériques</u>	<u>Passage de la feuille au cube</u>	<u>Mesure et utilisation du temps et de l'heure</u>
Section 3	<u>Comment résoudre les problèmes numériques</u>	<u>Exploration des formes en 3D</u>	<u>Examen des données</u>
Section 4	<u>Visualisation de la multiplication</u>	<u>Exploration de la symétrie</u>	<u>Etude du concept de masse et de poids</u>
Section 5	<u>Travail pratique avec les fractions</u>	<u>Enseignement des transformations</u>	<u>Étude de la distance</u>

SCIENCES

Module	<u>Observation du vivant</u>	<u>Comment prendre des positions concernant notre impact sur l'environnement</u>	<u>L'énergie et le mouvement</u>
Section 1	<u>Classification des êtres vivants</u>	<u>Étude et classification des matériaux</u>	<u>Les forces quotidiennes – étude du mouvement</u>
Section 2	<u>Observation détaillée des plantes</u>	<u>Etude des solides</u>	<u>Exploration des sons et de la musique</u>
Section 3	<u>Étude des animaux : ceux qui chassent et ceux qui sont chassés</u>	<u>Etude des liquides</u>	<u>Étude de l'électricité</u>
Section 4	<u>L'adaptation des plantes et des animaux à la survie</u>	<u>Étude de l'air</u>	<u>Examen de l'ombre et de la lumière</u>
Section 5	<u>Comment prendre des positions concernant notre impact sur l'environnement</u>	<u>Usage raisonnable et réutilisation des matériaux</u>	<u>De la Terre aux étoiles – utilisation de modèles</u>

SCIENCES HUMAINES ET ARTS

Module	<u>Comprendre les lieux</u>	<u>Étude de l'histoire</u>	<u>Examen des arts</u>
Section 1	<u>Représentation de l'environnement local</u>	<u>Étude des histoires familiales</u>	<u>Exploration des arts visuels</u>
Section 2	<u>Notions de géographie humaine et de distributions des ressources</u>	<u>Analyser les modes de vie du passé</u>	<u>Organisation d'activités manuelles</u>
Section 3	<u>Étude du temps qu'il fait</u>	<u>Utilisation de différentes formes de preuves dans le domaine de l'histoire</u>	<u>Utilisation de la danse pour l'apprentissage</u>
Section 4	<u>Exploration des environnements changeants</u>	<u>Compréhension des frises chronologiques</u>	<u>Utilisation de la musique en classe</u>
Section 5	<u>Étude des autres et des autres endroits</u>	<u>Utilisation des objets pour l'exploration du passé</u>	<u>L'art du récit</u>

COMPÉTENCES DE LA VIE COURANTE

Module	<u>Développement personnel – Impact de l'estime de soi sur l'apprentissage</u>	<u>Exploration du développement de l'enfant dans son contexte social</u>	<u>Etudes de questions relatives à la communauté et à la citoyenneté</u>
Section 1	<u>Comment mieux connaître les élèves ?</u>	<u>Exploration des réseaux sociaux</u>	<u>Les conditions de la citoyenneté</u>
Section 2	<u>Préparation de séances relatives à la croissance physique et au développement des élèves</u>	<u>Examiner notre place dans la communauté</u>	<u>Comment examiner les questions relatives aux différences entre hommes et femmes</u>
Section 3	<u>Exploration des idées qu'ont les élèves sur une vie saine</u>	<u>Comment prendre ses responsabilités</u>	<u>Examen du travail et de l'emploi</u>
Section 4	<u>Promotion du bien-être émotionnel</u>	<u>Étude sur l'estime de soi</u>	<u>Exploration de l'environnement</u>
Section 5	<u>Promotion du bien-être spirituel</u>	<u>Gestion des conflits</u>	<u>Façons adaptées d'aborder le VIH le SIDA et les IST</u>

TESSA : Ressources-clés

Titre sur la page Internet TESSA

- Travailler avec des classes à effectif lourd ou à niveaux multiples
- Travailler en groupes dans la classe
- Utiliser des cartes conceptuelles et le remue-méninges pour explorer des idées
- Préparer et planifier les cours
- Évaluer l'apprentissage
- Utiliser des méthodes d'investigation et de recherche dans la classe
- Être chercheur dans sa classe
- Utiliser le jeu de rôle et l'art dramatique dans la classe
- Utiliser le questionnement pour développer la pensée
- Utiliser les récits dans la classe
- Utiliser l'explication et la démonstration pour aider l'apprentissage
- Utiliser l'environnement local comme ressource
- Utiliser les nouvelles technologies : le web, les photos numériques, l'audio
- Être un enseignant inventif et créatif dans un environnement difficile

Glossaire

Attitudes :

Comment une personne ou un groupe considère un problème. Les attitudes peuvent être positives ou négatives.

Commentaires évaluatifs :

Vous indiquez aux élèves ce qu'ils ont fait de bien, ou comment améliorer leurs performances. Les élèves peuvent vous faire part de leurs commentaires évaluatifs sur une leçon, par exemple, ce qu'ils ont trouvé clair ou compliqué, facile ou difficile, etc.

Communauté :

Personnes vivant, travaillant ou étudiant ensemble. Votre communauté scolaire inclut les élèves, les enseignants, le directeur et les parents. Les utilisateurs du matériel TESSA forment une autre communauté.

Connaissance :

Le savoir sur un sujet particulier ; les faits et les informations.

Contexte local :

Les circonstances de votre école : le type de secteur (rural ou urbain) et la culture de la communauté locale.

Évaluation :

Découvrir ce que les élèves ont appris et utiliser cette connaissance pour planifier la prochaine étape de leur apprentissage. Les ressources TESSA peuvent s'utiliser comme activités d'évaluation. L'évaluation formatrice permet de découvrir si les élèves acquièrent les connaissances et les compétences désirées, en posant des questions tout au long de la leçon et en leur indiquant comment améliorer leurs connaissances et leurs compétences. L'évaluation sommative se fait, d'ordinaire, à l'aide de tests, de contrôles à la fin d'une séquence d'apprentissage. Des notes sont attribuées pour le travail des élèves.

Faciliter l'apprentissage :

Les bons enseignants facilitent ou guident l'apprentissage de leurs élèves et favorisent leur compréhension. Les bons enseignants ne se limitent pas à la transmission de savoirs. Les bons enseignants aident les élèves à prendre une part active durant les leçons. Pour ce faire, ils peuvent par exemple se déplacer parmi les groupes d'élèves pour soutenir leur travail, leur réflexion ou leur progrès, au lieu de rester statique en face de la classe.

Gestion de la salle de classe :

Organisation et gestion de votre salle de classe pour favoriser l'apprentissage de tous vos élèves dans la classe.

Négociation de l'enseignement :

Ceci améliore l'apprentissage de vos élèves en concevant des activités et des situations qui leur sont pertinentes ainsi qu'à leurs intérêts et leurs besoins. Faciliter l'apprentissage d'un élève en présentant des informations sous une forme compréhensible.

Niveau :

Le niveau scolaire d'un élève ou d'un groupe d'élèves.

Objectifs d'enseignement :

Ils indiquent quelles compétences, savoirs et connaissances un apprenant (élève ou enseignant) est supposé avoir acquis à la fin d'une leçon ou d'une série d'activités.

Profil de l'apprenant :

Les caractéristiques décrivant un élève, sachant que les profils de vos élèves peuvent vous aider à adapter les ressources TESSA à votre classe.

Programme (pédagogique) :

Les connaissances, les savoirs, la compréhension, les compétences et les attitudes que vous enseignez à vos élèves. Le matériel TESSA vous aide à enseigner ce programme à vos élèves.

Réflexion :

Réfléchir à votre expérience pédagogique ; quelles leçons et activités ont bien ou mal marché ? Pourquoi ? Ceci aide à améliorer les leçons suivantes.

Renforcement de l'apprentissage :

Améliorer l'apprentissage de vos élèves en utilisant différentes sortes d'activités, toutes sur le même sujet. Aider l'élève à apprendre et à mémoriser en lui donnant des buts pour les motiver et les encourager.

Ressources :

L'équipement et le matériel dont vous avez besoin pour vos leçons. Ceci peut inclure: les ressources TESSA, les livres, les stylos, d'autres personnes et le matériel local tel que des boîtes, des journaux et des récipients pour nourriture. Vous pouvez les utiliser pour enseigner et pour que vos élèves apprennent.

Travail de groupe :

Organisation des élèves en petits groupes (de 3 à 12 élèves) pour qu'ils travaillent ensemble sur une tâche.

